

## **ПАСПОРТ**

Пускатели магнитные в корпусе  
со степенью защиты IP65 EKF PROxima



## СОДЕРЖАНИЕ

1. НАЗНАЧЕНИЕ.....	3
2. ОСНОВНЫЕ ТЕХНИЧЕСКИЕ ХАРАКТЕРИСТИКИ .....	3
3. ГАБАРИТНЫЕ И УСТАНОВОЧНЫЕ РАЗМЕРЫ .....	4
4. ТИПОВАЯ КОМПЛЕКТАЦИЯ .....	4
5. ОСОБЕННОСТИ ЭКСПЛУАТАЦИИ И МОНТАЖА .....	4
6. ТРЕБОВАНИЯ БЕЗОПАСНОСТИ .....	5
7. ГАРАНТИЯ ИЗГОТОВИТЕЛЯ .....	5
8. ЛИСТОК КОНТРОЛЯ КАЧЕСТВА И ПРЕДПРОДАЖНОЙ ПОДГОТОВКИ ИЗДЕЛИЯ.....	5

ROS



ELECTRIC

## 1. НАЗНАЧЕНИЕ

Пускатели магнитные КМЭ являются комплектным устройством, состоящим из малогабаритного контактора КМЭ, теплового реле РТЭ, оболочки с сальниками и кнопки управления. Пускатели предназначены для дистанционного пуска и остановки трехфазных асинхронных электродвигателей с коротко-замкнутым ротором на напряжение переменного тока до 400 В, а также для защиты электродвигателей от перегрузок недопустимой продолжительности и при обрыве одной из фаз. Для контакторов КМЭ 0910 – КМЭ 3210 используется пластиковый корпус, для контакторов КМЭ 4011 – КМЭ 9511 – металлическая оболочка. Степень защиты оболочек пускателей IP65.

## 2. ОСНОВНЫЕ ТЕХНИЧЕСКИЕ ХАРАКТЕРИСТИКИ

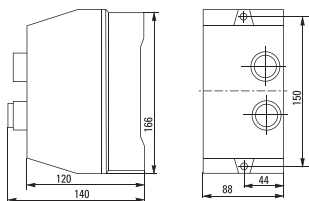
**КМЭ XX XX**



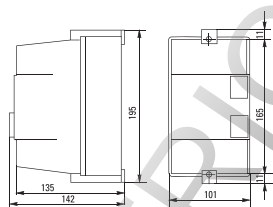
Таблица 1. Технические характеристики

Параметры	КМЭ 0910	КМЭ 1210	КМЭ 1810	КМЭ 2510	КМЭ 3210	КМЭ 4011	КМЭ 5011	КМЭ 6511	КМЭ 8011	КМЭ 9511	
Номинальное напряжение, В	~ 400										
Частота fn, Гц	50										
Количество главных контактов	3										
Номинальный рабочий ток, А	(AC-1)	25	27	32	43	55	60	100	115	133	145
	(AC-3)	9	12	18	25	32	40	50	65	80	95
Номинальная мощность (AC-3), кВт	4	5,5	7,5	11	15	18,5	22	30	37	45	
Механическая износостойкость, млн. циклов	10										
Электрическая износостойкость (AC-3), млн. циклов	2							1,6			
Максимальная частота включения без нагрузки/ с нагрузкой, в час	1200/1200										
Номинальное напряжение катушки управления Uc, В	230/400										
Исполнение вспомогательных контактов	1NO					1NO+1NC					
Тип теплового реле	РТЭ-1314	РТЭ-1316	РТЭ-1321	РТЭ-1322	РТЭ-2353	РТЭ-2355	РТЭ-2357	РТЭ-2359	РТЭ-3363	РТЭ-3365	
Масса, кг	0,85	0,85	0,90	1,25	1,30	3,83	3,83	4,00	4,17	4,33	

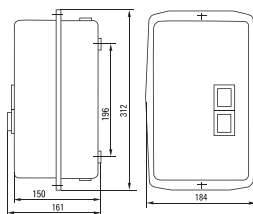
### 3. ГАБАРИТНЫЕ И УСТАНОВОЧНЫЕ РАЗМЕРЫ



КМЗ 0910, КМЗ 1210, КМЗ 1810



КМЗ 2510, КМЗ 3210



КМЗ 4011, КМЗ 5011, КМЗ 6511, КМЗ 8011, КМЗ 9511

### 4. ТИПОВАЯ КОМПЛЕКТАЦИЯ

1. Пускатель электромагнитный в корпусе со степенью защиты IP65.
2. Паспорт.

### 5. ОСОБЕННОСТИ ЭКСПЛУАТАЦИИ И МОНТАЖА

При техническом обслуживании пускателей необходимо соблюдать «Правила техники безопасности и технической эксплуатации электроустановок потребителей».

В обычных условиях эксплуатации пускателей достаточно 1 раз в 6 месяцев проводить их внешний осмотр, а так же подтягивать зажимные винты, давление которых ослабевает вследствие циклических изменений температуры окружающей среды и текучести материала зажимаемых проводников.

При обнаружении видимых внешних повреждений корпуса пускателей дальнейшая их эксплуатация запрещается.

Положение в пространстве – на вертикальной плоскости вертикальное с отклонением  $\pm 30^\circ$ . Монтаж и положения выключателей должны осуществляться квалифицированным электротехническим персоналом.

Высота над уровнем моря не более 2000 м.

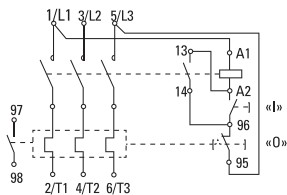
Температура окружающей среды –  $30^\circ\text{C} + 60^\circ\text{C}$ .

Окружающая среда невзрывоопасная, неагрессивная к материалам аппарата.

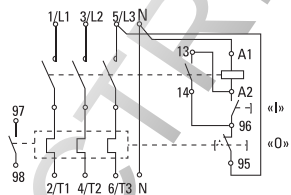
Группа механического исполнения М3, М4, М5 по ГОСТ 17516.1-90. Вибрация по степени жесткости V по ГОСТ 20.57.406-81. Номинальный рабочий режим – продолжительный.

Хранение пускателей должно осуществляться в упаковке производителя в закрытых помещениях при температуре окружающего воздуха от –40°С до +60°С и относительной влажности не более 80% при +25°С.

#### ТИПОВЫЕ СХЕМЫ ПОДКЛЮЧЕНИЯ



Пускатели магнитные КМЭ с катушкой управления 400В



Пускатели магнитные КМЭ с катушкой управления 230В

#### 6. ТРЕБОВАНИЯ БЕЗОПАСНОСТИ

Пускатели, имеющие внешние механические повреждения, эксплуатировать запрещено.

По способу защиты от поражения электрическим током пускатели соответствуют классу защиты 0 по ГОСТ 12.2.007-75 и должны устанавливаться в распределительных щитах, имеющих класс защиты не ниже 1.

#### 7. ГАРАНТИЯ ИЗГОТОВИТЕЛЯ

Изготовитель гарантирует соответствие пускателей требованиям ТУ при соблюдении потребителем условий эксплуатации, транспортирования и хранения.

Гарантийный срок эксплуатации – 5 лет со дня продажи изделия.

#### 8. ЛИСТК КОНТРОЛЯ КАЧЕСТВА И ПРЕПРОДАЖНОЙ ПОДГОТОВКИ ИЗДЕЛИЯ

Штамп технического контроля изготовителя

Заводской номер \_\_\_\_\_

Дата изготовления « \_\_\_\_ » \_\_\_\_\_ 20\_\_ г.

Дата продажи « \_\_\_\_ » \_\_\_\_\_ 20\_\_ г.

Подпись продавца \_\_\_\_\_

Штамп магазина

ООО «ЭКФ Электротехника», 111141, Россия, г. Москва,  
3-й проезд Перова Поля, 8, стр. 11  
Тел./факс: +7 (495) 788-88-15 (многоканальный)  
Тел.: 8 (800) 333-88-15 (бесплатный)  
[www.ekfgroup.com](http://www.ekfgroup.com)

Изготовитель: ООО «Яквинг Ксилай Электрик Эплаенсес Ко.»,  
д. Дайдонг, р. Лиushi, г. Яквинг, провинция Чжэцзян, Китай  
Тел./факс: +86-57762711312

Уполномоченное изготовителем лицо: ООО «Эквивалент»,  
690091, Приморский край, г. Владивосток, ул. Мордовцева, д. 6  
Тел.: +7 (423) 279-14-91

Импортер: ООО «Триера»  
690065, Приморский край, г. Владивосток,  
ул. Стрельникова, д. 9  
Тел.: +7 (423) 279-14-90

«EKF Electrotechnica», LTD  
3rd passage Perovo Pole, 8, bld.11, 111141, Moscow, Russia  
Tel./fax: +7 (495) 788-88-15 (multi-line)  
Tel.: 8 (800) 333-88-15 (free)  
[www.ekfgroup.com](http://www.ekfgroup.com)

Manufacturer: «Yueqing Xile Electric Appliances Co.», LTD  
Daidong village, Liushi town, Zueqing city, Zhejiang, China  
Tel./fax: +86-57762711312

Representative of the manufacturer: «Ekvivalent», LTD  
690091, Primorsky region, Vladivostok, st. Mordovtseva, 6  
Tel.: +7 (423) 279-14-91

Importer: «Triera», LTD  
690065, Primorsky region, Vladivostok, st. Strelnikova, 9  
Tel.: +7 (423) 279-14-90

